



Supplement til den digitale husdyrvejledning om kommunernes opgørelse af dyretryk

Resume

Til vurdering af husdyrprojekters nitratpåvirkning af Natura 2000 vandområder er der i Miljøstyrelsens digitale vejledning til husdyrgodkendelsesloven fra juni 2010 (offentliggjort som endelig januar 2011) opstillet et kriterium for denne vurdering. I kriteriet indgår blandt andet en vurdering, af udviklingen i dyretrykket i området, hvor projektet ønskes gennemført.

For at kommunerne kan vurdere denne ene del af kriteriet til brug for den lovpligtige habitatvurdering af nitratudvaskning fra husdyrbrugsprojekter til vandområder, forudsætter det, at kommunerne tager højde for udviklingen i dyretrykket på oplandsniveau¹.

For at hjælpe kommunerne med denne dyretryks-vurdering har Miljøstyrelsen i marts 2011 udgivet en samlet opgørelse af dyretrykket. Opgørelsen er baseret på allerede tilgængelige data. I opgørelsen kan kommunerne se udviklingen i antallet af husdyrenheder i de enkelte oplande for årene 2007 til og med 2010. Kortet opdateres årligt.

Nærværende notat skal hjælpe kommunerne med at fortolke Miljøstyrelsens opgørelse af dyretrykket. I vejledningen kan kommuner læse om:

1. Hvad oversigten indeholder, og hvor den kan findes.
2. Hvordan oversigten kan anvendes til vurdering af udviklingen i dyretrykket.
3. I hvilke tilfælde husdyrbrug kan godkendes, selvom dyretrykket er steget.

Indledning

Miljøstyrelsen udsendte i januar 2011 den digitale husdyrvejledning. I vejledningen kan kommunerne blandt andet læse, hvordan de kan lave den vurdering af nitratudvaskningen til overfladevande, som de er forpligtet til². Formålet med vurderingen er at undersøge, om nitratudvaskningen kan have en skadesvirkning på vandbaserede naturtyper på udpegningsgrundlaget i Natura 2000-områder (akvatiske naturtyper inkl. fjorde, bugter og vige).

Denne del af den digitale husdyrvejledning er en udmøntning af husdyraftalen mellem regeringen og KL. Parterne blev ved midtvejsevalueringen af aftalen i december 2009 enige om, at der er et

¹ Det følger af lovbemærkningerne til husdyrgodkendelsesloven og efterfølgende bekendtgørelse og vejledninger, at vurderingen skal foretages ved at følge udviklingen i husdyrtrykket, dvs. følge udviklingen i antal dyr i det pågældende vandopland. Udgangspunktet for at følge udviklingen i husdyrtrykket er 1. januar 2007, som er ikrafttrædelsesdatoen for husdyrgodkendelsesloven, og som repræsenterer det sidste års data, der blev lagt til grund for vurdering af Grøn Vækst initiativerne, som implementeres med vandplanerne.

² Efter husdyrgodkendelsesbekendtgørelsens bilag 3, jf. bekendtgørelsens § 11 stk. 2 – 6 og habitatbekendtgørelsen.

stort behov for en vejledning i, hvordan kommunerne praktisk kan gribe habitatvurderingsforpligtelsen an. Baggrunden var, at kommunerne allerede på det tidspunkt fik hjemvist mange sager fra Miljøklagenævnet (nu Natur- og Miljøklagenævnet) med den begrundelse, at habitatvurderingerne var utilstrækkelige.

Den digitale husdyrvejledning lægger et objektive kriterium til grund for vurderingen af, om det kan udelukkes, at et husdyrprojekt, når det overholder det fastlagte beskyttelsesniveau for nitratudvaskningen til overfladevande (nitratklasserne), kan have en skadesvirkning på et Natura 2000-vandområde som følge af nitratudvaskningen.

Husdyrgodkendelseslovens fastlagte beskyttelsesniveau for nitratudvaskningen til overfladevande (nitratklasserne) er således uændret og ligger således fortsat til grund og er indarbejdet i de foreliggende vandplaner.

Kriteriet omfatter to dele. For det første skal det vurderes, om det pågældende projekt i sig selv påvirker vandområdet med mere end 5 pct. af den samlede nitratudvaskning til området (1 pct. for særligt følsomme vandområder). Denne del af kriteriet er baseret på en DMU-rapport om, hvor stor en nitratudvaskning, der skal til, for at der kan konstateres en tilstandsændring i vandområder. Den anden del af kriteriet omfatter en vurdering af, om det pågældende projekt i kumulation med andre projekter kan påvirke vandområdet negativt.

Falder projektet for den ene eller den anden del (som beskrevet ovenfor) - eller begge dele - af det objektive kriterium, skal kommunerne som udgangspunkt give afslag på det ansøgte projekt, jf. dog nedenstående.

Det ovenstående kriterium (også kaldet afskæringskriteriet) og de to beskrevne dele, der er genstand for vurdering, er udarbejdet i samarbejde med Kammeradvokaten, som har udtalt, at vurderingen er i overensstemmelse med habitatdirektivet. Natur- og Miljøklagenævnet har i afgørelser i efteråret 2010 stadfæstet vejledningen.

For at kommunerne kan vurdere den del af afskæringskriteriet, som vedrører om projektet i kumulation med andre projekter kan skade et Natura 2000-område, forudsætter det, at kommunerne laver en opgørelse af udviklingen i dyretrykket på kystoplandsniveau fra 1. januar 2007 og frem til og med afgørelsestidspunktet.

For at hjælpe kommunerne med denne dyretryks-vurdering har Miljøstyrelsen fået sammenstillet de offentligt tilgængelige data fra Det centrale Husdyrbrugsregister (CHR). "Oversigt over dyretrykket i danske oplande" viser den hidtidige årlige udvikling i husdyrtrykket fordelt på oplande med start fra 1. januar 2007.

I denne vejledning kan kommuner læse om:

1. Hvad oversigten indeholder, og hvor den kan findes
2. Hvordan oversigten kan anvendes til vurdering af udviklingen i dyretrykket
3. I hvilke tilfælde husdyrbrug kan godkendes, selvom dyretrykket er steget

1 Hvad indeholder oversigten og hvor kan den findes?

1.1 Hvor kan jeg finde oversigten?

Statsforvaltningen Nordjylland udarbejder jordbrugsanalyser, som blandt andet anvendes i forbindelse med kommuneplanlægningen over hele landet. Jordbrugsanalyserne vises på en hjemmeside.

Miljøstyrelsen har valgt at vise oversigten over dyretryk på samme hjemmeside, idet disse data også indgår i jordbrugsanalyserne.

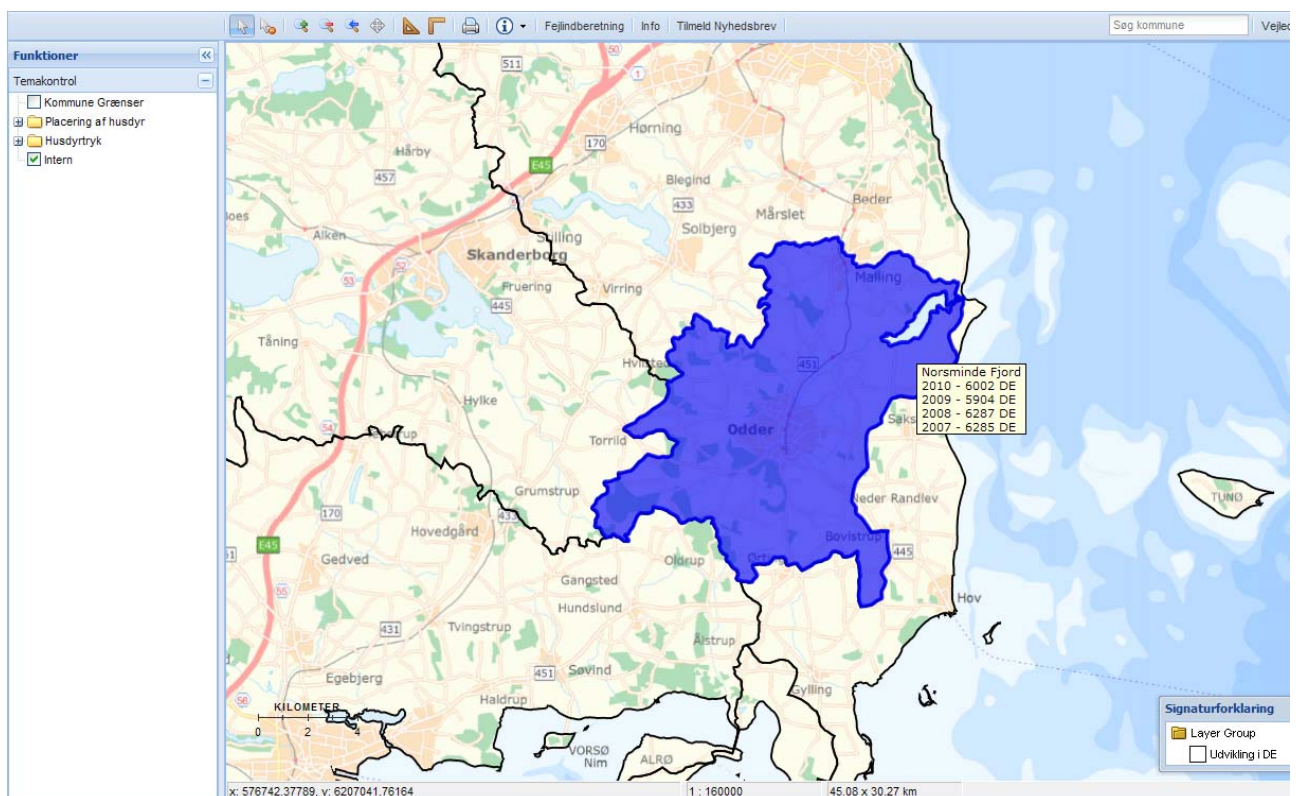
Adgang til hjemmesiden kræver ikke password, kun en adgang til internettet. Hjemmesidens adresse er: <http://www.jordbrugsanalyser.dk/webgis/kort.htm>

1.2 Hvad kan man læse ud af oversigten?

Af oversigten kan man se:

1. En oversigt over de kystoplande, der anvendes i vandplanlægningen. Vandplanlægningens kystoplande kan også ses på adressen: http://miljoegis.mim.dk/cbkort?profile=miljoegis_vandrammedirektiv_hoering
2. Data fra det centrale husdyrbrugsregister (CHR), beregnet som antal dyreenheder (DE) i de enkelte kystoplande, fordelt på år fra og med 2007.

Det Centrale Husdyrbrugsregister (CHR) er Fødevareministeriets centrale database til registrering af besætninger og husdyr, og blev oprettet i 1993. Minimum en gang om året indmelder husdyrproducenterne til registret antallet af dyr, der står i stalden. Nærmere oplysninger om CHR kan hentes på adressen: [http://www.glr-chr.dk/pls/glrchr/chrmenu\\$.menu](http://www.glr-chr.dk/pls/glrchr/chrmenu$.menu)



Figur 1: Illustration af de oplysninger, der vises i oversigten med CHR-data over udviklingen i dyretrykket i opland.

1.3 Hvordan er antal DE beregnet i oversigten?

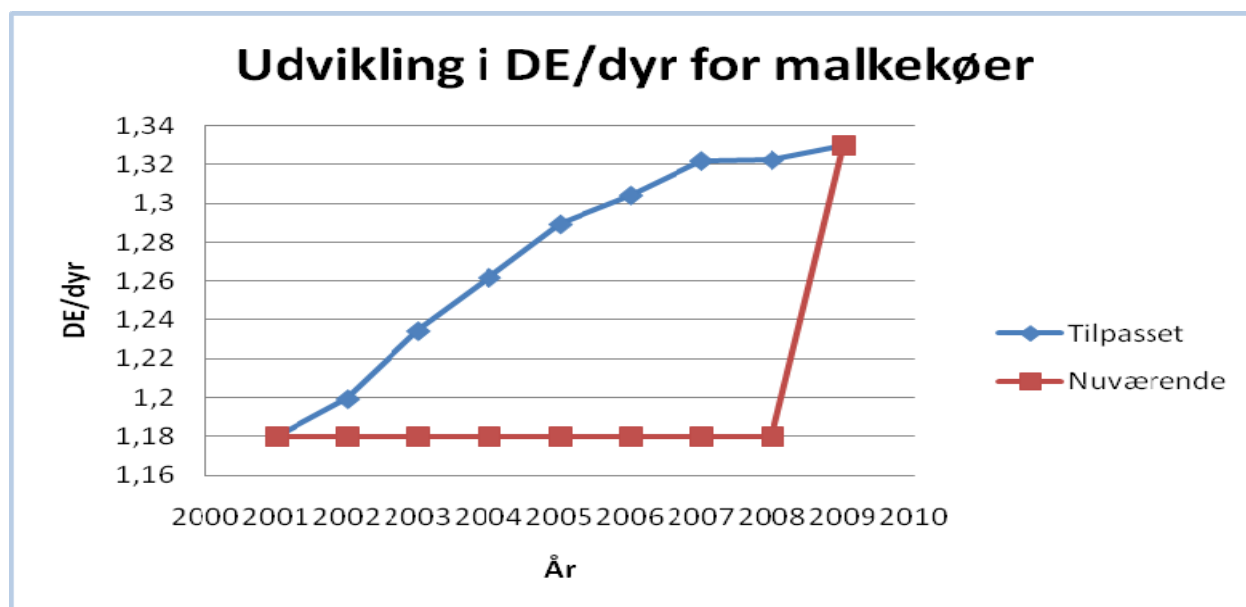
CHR-data over udviklingen i dyretryk i oplande er som nævnt samling af data fra CHR med en beregning af antal dyreenheder (DE) i de enkelte kystoplande. Det er sket på følgende måde:

Antallet af dyreenheder er placeret på oversigten ved hjælp af x og y koordinater for staldanlæggets adresse. Her beregnes antallet af DE på baggrund af omregningsparadigmer, så man på tværs af landet kan sammenligne forskellige typer dyr og staldanlæg. For kvægbesætninger angives der i CHR fx antal køer, kvier og handyr. Disse er omregnet til DE med anvendelse af en omregningsfaktor så dyregrupperne bliver sammenlignelige på tværs af CHR-adresserne. Da der skal ses på udviklingen af antal DE på oplandsniveau, og ikke på et absolut niveau, vurderer Miljøstyrelsen, at usikkerheder ved denne fremgangsmåde er acceptable.

I oversigten er der taget højde for at normtallene for beregning af dyreenheder er ændret. Ændringen af normtallene er justeret senest for DE/dyr gældende fra 1/8 2009 for kvæg/svin og fra 1/8 2010 for pelsdyr/fjerkræ.

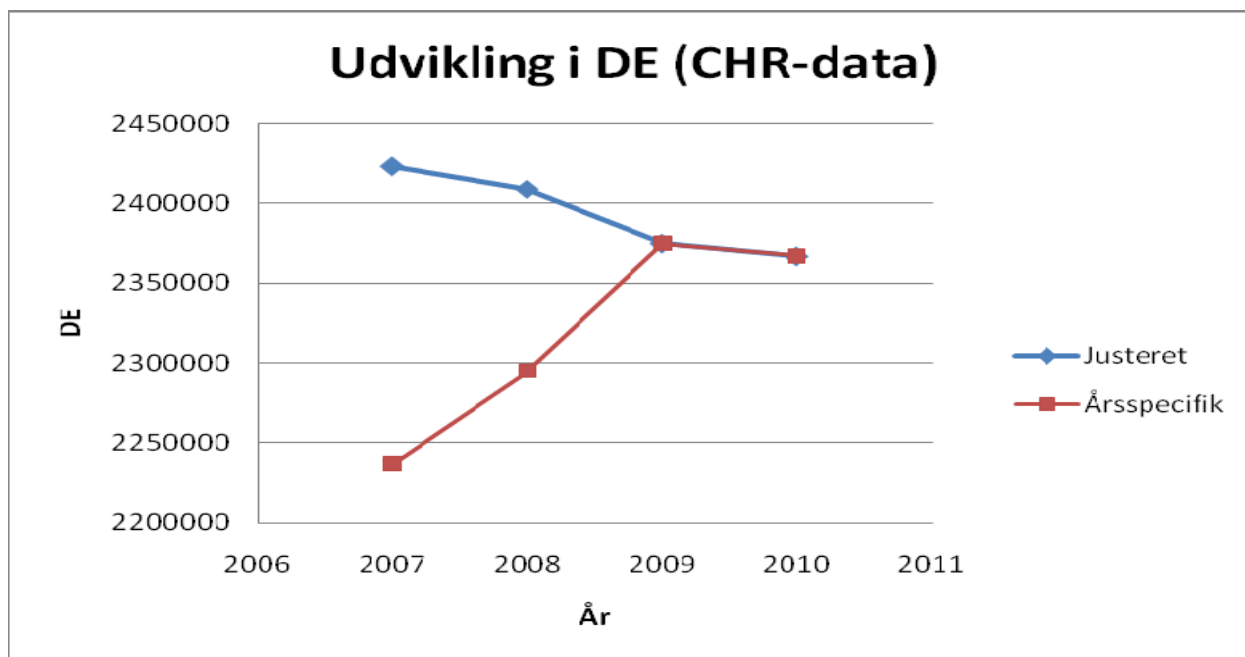
Normtallene er gennem de senere år justeret i ryk og ikke løbende. Hvis der ikke tages højde for disse rykvise justeringer, vil man få urealistiske data over udviklingen i antal DE fra 2008 til 2009. Derfor er ændringerne i normtal fordelt jævnt over tidsrummet fra seneste til forrige ændring. For malkekvæg er ændringerne koblet til udviklingen i mælkeydelsen (figur 2), mens der for alle andre dyrearter antages en lineær udvikling.

For malkekøer betyder dette fx., at kun ændringen fra 2007 og frem indregnes og ikke hele stigningen fra 1.18 DE/dyr til 1.33 DE/dyr, som det ville være tilfældet, hvis udviklingen ikke antages at ske glidende.



Figur 2: Illustration af håndteringen af ændringerne i normtal for malkekøer.

I Figur 3 viser den blå graf udviklingen for alle dyrearter beregnet med justerede normer sammenlignet med den røde graf, der viser udviklingen uden justeringer af normtal (årsspecifikke i figur 2).



Figur 3: Udviklingen i dyretrykket på landsplan for alle dyrearter vist med justerede normer (blå kurve) og årsspecifikt (rød kurve).

Efter at data er trukket ud af CHR skal der foretages en omregning til antal dyreenheder. Miljøstyrelsen vurderer ikke, at omregningen påvirker datasikkerheden. Det skyldes, at der ved omregningen regnes med absolutte tal for alle årene, hvorfor en eventuel usikkerhed vil blive vægtnet ens årene imellem.

Anvendelsen af de justerede normtal medfører, at antal DE (landsdækkende) i perioden 2007 til 2010 falder med 2,3 pct. Hvis der blev anvendt ikke-justerede normtal, ville dyretryk-oversigten vise en stigning på knap 8 pct. Oversigten er således baseret på de justerede normtalsdata for antal dyr/DE.

1.4 Hvornår opdateres oversigten?

Opdateringen af oversigten vil som minimum ske en gang årligt, når de årlige indberetninger til CHR er afsluttet.

Indberetningen skal ske senest den 31. marts det pågældende år og kan enten foretages elektronisk eller pr. brev. For at sikre at data, der indsendes som brev, også kommer med i opgørelsen, forventes den årlige opdatering ske omkring 1. juli.

1.5 Hvordan kan kommunerne anvende oversigten?

Ved at klikke med musen på det ønskede opland kan kommuner se tal for udviklingen i dyretrykket, se også figur 1.

2 Hvordan kan oversigten anvendes til vurdering af udviklingen i dyretrykket

2.1 Hvilke oplande kræver en vurdering af udviklingen i husdyrtrykket?

Kommunen skal, jf. den digitale vejledning til husdyrgodkendelsesloven, sortere deres vandoplande i 2 kategorier:

- 1) Er det et Natura 2000-område, som påvirkes? I så fald skal kommunen tage stilling til, om nitratudvaskningen er væsentlig for miljøtilstanden.
 - a. Hvis nitratudvaskningen er væsentlig for miljøtilstanden, skal kommunen vurdere dyretrykket.
 - b. Hvis nitratudvaskningen ikke er væsentlig for miljøtilstanden, kan kommunen undlade at vurdere udviklingen i dyretrykket.
- 2) For øvrige vandområder, der ikke er Natura 2000-områder, vil det som udgangspunkt ikke være relevant at anvende afskæringskriteriet.

2.2 Hvordan skal kommunen vurdere udviklingen i dyretrykket?

Miljøstyrelsens oversigt over dyretrykket viser den hidtidige udvikling i dyretrykket i de enkelte oplande fra 1. januar 2007 og frem til seneste indberetning til CHR.

Kommunen trækker de relevante tal ud af oversigten. Kommunen kan som udgangspunkt se bort fra dyretryks-tallet, hvis udviklingen er under en 5 pct. stigning sammenlignet med 2007.

Årsagen til, at stigninger under 5 pct. ikke bør medtages, er, at Miljøstyrelsen vurderer, at usikkerheden i CHR-dataene er på 5 -10 pct.

Usikkerheden dækker som udgangspunkt over, at CHR-dataene angiver flere dyr, end der reelt er til stede, primært fordi der figurerer nedlagte brug i dataene. Dvs. at der i praksis er færre dyr end angivet i CHR.

Miljøstyrelsens vurdering skal også ses på baggrund af, at en stigning under 5 pct. i dyretrykket, ikke vurderes at være problematisk i forhold til Habitatdirektivet. Det skyldes, at en så lille forøgelse i mængden af dyreenheder og dermed husdyrgødning til markerne ikke vil give en merbelastning i vandområdet på over 1 pct. i den periode, hvor dette øgede dyretryk er til stede, jf. vejledningens afskæringskriterium for, hvor stor en påvirkning der skal til for at konstatere skade på et kystvand.

Årsagen til, at merudvaskningen ved en stigning i dyretrykket på under 5 pct. ikke overstiger 1 pct. er, at anvendelse af husdyrgødning generelt set kun kan øge udvaskningen med ca. 10 kg N/ha ud af en samlet udvaskning på i gennemsnit ca. 60 kg N/ha ud af rodzonen. En stigning på 5 pct. i forhold til de 10 kg N/ha vil derfor maksimalt på oplandsniveau kunne øge udvaskningen med 0,5 kg N/ha, svarende til under 1 pct. af den samlede udvaskning. Vurderingen skal også ses i lyset af de øvrige naturlige udsving, der er i udvaskningen fra oplandene.

Desuden skal der, hvor det er relevant, inddrages viden om øvrige kilder, der har betydet en stigning i nitratudvaskningen. Det vil sige kilder, der ikke stammer fra husdyrproduktionen, fx dambrug.

I oplande, der er mindre end 1.000 hektar, og i oplande, hvor antallet af DE er mindre end 10.000, anbefales det, at kommunerne supplerer med lokal viden om udviklingen. Det skyldes, at der er større usikkerhed i CHR-dataene for så små områder med så få antal DE.

I det omfang kommunerne finder det relevant, kan oplysninger om udviklingen i husdyrtrykket inddrages tværkommunalt. Der kan i den sammenhæng henvises til, at der er oprettet tværkommunale samarbejder omkring vådområdeindsatsen i vandplanerne.

3. Projekter der kan godkendes uanset, der er sket stigning i dyretrykket i oplandet

Kommunen kan uanset en eventuel stigning i husdyrtrykket godkende ansøgninger, hvor nitratudvaskningen er reduceret så meget, at den ikke overstiger en nitratudvaskning, der svarer til planteavlbrug. Det kan gøres på flere måder. Det kan ske ved brug af reducerede gødningsnormer, flere efterafgrøder, eller ændret sædskifte. Det vil sige, at en landmand, der gerne vil have udvidet sit brug i et område, hvor dyretrykket er steget, udformer en ansøgning, hvor der vælges en eller flere af disse muligheder, så det fremgår af ansøgningen, at fra de arealer, som anvendes til udspreddning af husdyrgødning, ikke vil være en større nitratudvaskning i det pågældende opland, end hvis der kun anvendes handelsgødning.

En anden mulighed er ved, at husdyrgødningen afbrændes direkte, eller at den separeres og afsættes til godkendt biogasanlæg med eksport af den faste del til forbrænding eller ud af vandoplandet. Det vil sige, en landmand, der gerne vil have udvidet sit brug i et område, hvor dyretrykket, er steget, jf. ovenfor, udformer en ansøgning, hvor den husdyrgødning, der er forbundet med udvidelsen eller etableringen af husdyrproduktion, afsættes til et godkendt biogasanlæg og ikke modtages igen efter bioforgasning.

Kommunen kan også godkende ansøgninger, som kun vedrører husdyrtyper, som afgræsser vedvarende græsarealer i hovedparten af tiden. Det skyldes, at vedvarende græsarealer generelt set har en betydelig mindre udvaskning end planteavlbrug. Hold af dyr, som er nødvendige for oprettholdelse af vedvarende græsarealer og naturområder, kan således også tillades/godkendes i alle oplande i relation til kravene til nitratudvaskning til overfladevand. Dette omfatter kvæg, heste, får og geder, som afgræsser på vedvarende græsarealer og naturarealer i minimum 6 mdr. årligt.

I de kystoplande, hvor husdyrtrykket er steget mere end 5 pct., kan kommunen også vurdere, om der er andre forhold uanset stigningen over 5 pct., der gør, at det stigende husdyrtryk ikke giver anledning til en skade på vandmiljøet. Det kan omfatte, at der skal fratrækkes dyreenheder i de historiske CHR-data, fordi der siden seneste årlige opdatering heraf er etableret husdyrbrug, hvor nitratudvaskningen er reduceret, så den svarer til planteavlbrug.

Det kan også vurderes, om der i oplandet ved anvendelse af miljøteknologi sker en afbrænding af husdyrgødningen og/eller eksport heraf ud af oplandet, som ikke afspejles i den seneste årlige opdatering af oversigten. Hvis det er tilfældet, kan de historiske CHR-data fratrækkes det antal dyreenheder, der svarer til den eksporterede mængde husdyrgødning, som den er registreret i gødningsregnskaberne.

Er der tale om en import af husdyrgødning til et opland, lægges det antal dyreenheder til den seneste årlige opdatering af oversigten, som svarer til den importerede husdyrgødning.

Kommuner kan ikke tillade/godkende en øget nitratudvaskning fra husdyrbrug med henvisning til anden regulering og tilskudsordninger mv. i forbindelse med vandplanerne eller den generelle kvælstofregulering, som har nedbragt eller vil nedbringe nitratudvaskningen.